

Schelklinger



Stadtbote



Schmiechen Justingen Ingstetten Hausen



Hütten Gundershofen Sondernach

54. Jahrgang

Donnerstag, 23. Januar 2014

Nummer 4

**Niederkrantz Schelklinger
"Hohle Fels" Konzert**

19.07.2014
für unser Projekt "Singen
mit uns" sind wir Sie

**Wenn Sie Lust am Singen haben, kommen Sie doch
einfach an einem Donnerstag um 20 Uhr zur Chorprobe.**

Wir freuen uns auf Sie.

Holzerntearbeiten am Herz-Jesu-Berg

Ab 27.01.2014 bis voraussichtlich 1. März 2014 finden auf der Südseite des Herz-Jesu-Berges umfangreiche Holzerntearbeiten statt.

In dieser Zeit wird der Herz-Jesu-Berg-Weg abschnittsweise gesperrt. Ein durchgehendes Begehen und Befahren zwischen dem Kastanienbaum am Herz-Jesu-Berg und der Urspringschule ist während dieser Zeit nicht möglich.

Wald- und Kapellenbesucher sollten in dieser Zeit den Herz-Jesu-Berg meiden und gegebenenfalls auf Absperrungen besonders achten.

Amtsblatt für alle Haushalte

In dieser Woche wird jeder Haushalt von Schelklingen die neueste Ausgabe des Mitteilungsblattes erhalten. Wenn Sie das Amtsblatt regelmäßig lesen wollen, würden wir uns freuen, Sie als Abonnent begrüßen zu dürfen. Ein Bestellschein ist in dieser Ausgabe abgedruckt. Der Bezugspreis beträgt 10,00 Euro halbjährlich.
Fink Verlag



AMTLICHE BEKANNTMACHUNGEN

Zweckverband Archivbetreuung Blaubeuren • Schelklingen • Munderkingen • Allmendingen

Die diesjährige Verbandsversammlung findet am **Montag, 03. Februar 2014, um 18:00 Uhr**, im Kleinen Großen Haus, Webergasse 11, 89143 Blaubeuren (EG), statt.

Folgende Tagesordnung ist vorgesehen:

Öffentlich:

1. Bekanntgaben
2. Tätigkeitsbericht der Verbandsarchivarin
3. Feststellung der Jahresrechnung 2012
4. Beratung und Beschlussfassung über die Haushaltssatzung und den Haushaltsplan 2014
5. Verschiedenes und Anfragen

Jörg Seibold
Verbandsvorsitzender



AUS DER STADTVERWALTUNG

Schwimmbadkiosk in Schelklingen für die Badesaison 2014 zu verpachten

Bewerbungen bitte bis spätestens 17.02.2014 schriftlich an die Stadtverwaltung Schelklingen, Postfach 100, 89599 Schelklingen, zu Händen Frau Unger.

Bei Rückfragen können Sie sich gerne an uns wenden:

Tel.-Nr. 07394/248-32, E-Mail: Heike.Unger@Schelklingen.de

Jahresbescheide 2014

Fälligkeit der Abfallgebühren

Wir machen Sie darauf aufmerksam, dass die Abfallgebühren für das Jahr 2014 am **07. Februar 2014** fällig werden.

Die Gebührenpflichtigen, die keine Abbuchungsermächtigung erteilt haben, werden gebeten, die Abfallgebühr termingerecht unter Angabe des Buchungszeichens an die Stadtkasse zu bezahlen.

Fälligkeit der Hundesteuer

Die Hundesteuer für das Jahr 2014 wird am **13. Februar 2014** fällig.

Die Steuerpflichtigen, die keine Abbuchungsermächtigung erteilt haben, werden gebeten, die Hundesteuer termingerecht unter Angabe des Buchungszeichens an die Stadtkasse zu bezahlen.

Gewerbe- und Grundsteuervorauszahlungen 15. Februar 2014

Die Gewerbe- und Grundsteuerpflichtigen werden darauf aufmerksam gemacht, dass am 15.02.2014 die erste Rate der Vorauszahlungen auf die Gewerbe- und Grundsteuer 2014 fällig wird. Für diejenigen Steuerpflichtigen, die für das Kalenderjahr 2014 keinen neuen Grund- bzw. Gewerbesteuerbescheid erhalten haben, gilt der selber Steuerbetrag wie im Vorjahr.

Die Steuerpflichtigen, die keine Abbuchungsermächtigung erteilt haben, werden gebeten, die Raten termingerecht unter Angabe des Buchungszeichens an die Stadtkasse zu bezahlen.

Wir möchten noch darauf hinweisen, dass bei verspäteter Zahlung die gesetzlich vorgeschriebenen Säumniszuschläge und Mahngebühren berechnet werden müssen. Bei den Gebühren- bzw. Steuerpflichtigen, die eine Abbuchungsermächtigung erteilt haben, werden die Gebühren bzw. Steuern automatisch abgebucht.

Stadt Schelklingen
Steueramt

Amtliches Mitteilungsblatt der Stadt Schelklingen.

Herausgeber: Bürgermeisteramt Schelklingen,

Telefon 0 73 94/2 48 - 0, Fax 0 73 94/2 48 - 50

Verantwortlich für den redaktionellen Teil: Michael Knapp, Bürgermeister, für den übrigen Inhalt:

Fink GmbH Druck und Verlag · Postfach 7140 · 72784 Pfullingen

(Sandwiesenstraße 17) · Telefon 0 71 21/97 93 - 0 · Fax 0 71 21/97 93 - 993

Nachruf

Am 13. Januar ist unser geschätzter Mitbürger

Herr Albert Schramm

im 83. Lebensjahr nach langer Krankheit verstorben.

Herr Schramm war viele Jahre als Wasserwärter für die bis 1987 eigenständige Wasserversorgung Sondernach verantwortlich. Im Jahre 1991 wurde er mit dem Ehrenzeichen in Gold für 40-jährigen aktiven Dienst in der FFW Sondernach ausgezeichnet. Bei Bedarf erledigte er Fronarbeiten in der Gemeinde.

Im Namen der Ortsverwaltung Sondernach und der Stadt Schelklingen

Michael Knapp
Bürgermeister

Doris Holzschuh
Ortsvorsteherin

Gutscheine 2014 für den Landesfamilienpass

Die Gutscheinkarten für das Jahr 2014 sind ab sofort wieder bei der Stadtverwaltung erhältlich. Diese können Sie im **Zimmer 010, Frau Kohn** abholen.

Die Gutscheine berechtigen zum kostenlosen oder ermäßigten Eintritt in verschiedene Einrichtungen.

An die Inhaber der Landesfamilienpässe werden die Gutscheinkarten ohne neuen Antrag ausgehändigt, dazu muss jedoch der Landesfamilienpass vorgelegt werden.

Ebenso können neue Landesfamilienpässe beantragt werden.

Einen Landesfamilienpass können folgende Personen erhalten:

- Familien mit mindestens drei kindergeldberechtigenden Kindern (dies können auch Pflege- oder Adoptivkinder sein), die mit ihren Eltern in häuslicher Gemeinschaft leben,
- allein Erziehende, die mit mindestens einem kindergeldberechtigenden Kind in häuslicher Gemeinschaft leben,
- Familien mit einem kindergeldberechtigenden schwer behinderten Kind, dessen Grad der Behinderung 50 Prozent oder mehr beträgt.

- Familien, die Hartz IV- oder kinderschlagsberechtigend sind, die mit ein oder zwei kindergeldberechtigenden Kindern in häuslicher Gemeinschaft leben.

Der Landesfamilienpass ist einkommensunabhängig.

Den Landesfamilienpass und die dazugehörige Gutscheinkarte erhält man auf Antrag beim Bürgermeisteramt.

Die Gutscheine sind beim Besuch der jeweiligen Einrichtung zusammen mit dem Landesfamilienpass vorzulegen. Sie gelten nur für die im Landesfamilienpass aufgeführten Personen.

An die Vereine und Organisationen in unserer Stadt

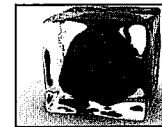
Mit großem Bedauern musste die Stadtverwaltung Anfang des Jahres zur Kenntnis nehmen, dass der einheimische Schützenverein Mitte des Jahres beabsichtigt, seine Vereinstätigkeit einzustellen. Maßgebend hierfür ist ein nicht unerheblicher Rückgang der aktiven Mitglieder.

Wir bedauern diesen Schritt, sehen aber die nicht einfache Situation für diesen Verein.

Das Vereinsheim unseres Schützenvereines wird voraussichtlich ab 1. August dieses Jahres nicht mehr benutzt werden; ab diesem Zeitpunkt kann dieses Haus einer neuen Verwendung zugeführt werden. Das Grundstück steht im Eigentum der Stadt und der Pachtpreis ist mehr als erträglich. Das Haus hat eine voll eingerichtete Küche. Die Sanitär- und Heizungsanlagen sind in bester Ordnung.

Dieses Haus ist ausschließlich für die Verwendung von Vereinen und Organisationen vorgesehen. Eine Verpachtung an Private ist nicht erwünscht.

Kontaktperson: Michael Knapp (Tel.: 07394 248-10 oder 0173 26 43 258 oder michael.knapp@schelklingen.de).



HÄLT LÄNGER.

Anzeigenwerbung im wöchentlichen Amtsblatt.



ABFALLBESEITIGUNG

Altpapiersammlungen

Folgende Altpapiersammlungen finden in der nächsten Zeit statt:

Samstag, 25. Januar 2014	TSV Schmiechen
Samstag, 25. Januar 2014	SG Justingen

Öffnungszeiten Recyclinghof Schelklingen

Mittwoch von 16:00 Uhr bis 17:00 Uhr (Winterzeit)
Samstag von 10:00 Uhr bis 12:00 Uhr

Wichtiger Hinweis – Thema „Entsorgung von Asche“

Wir möchten darauf hinweisen, dass nur **ausgekühlte** Asche auf dem Recyclinghof abgegeben werden darf.

Leider stellen wir immer wieder fest, dass dies nicht von allen Bürgern beachtet wird und es deshalb zu einer Brandentwicklung im vorhandenen Container oder am Lagerplatz kommen kann.

Eine Anlieferung der Asche ist nur in **Plastiktüten** oder in **Plastikgefäßen** möglich. Andernfalls muss die Asche im privaten Hausmülleimer entsorgt werden.

Wir bitten um Beachtung!

Gute Tat – Sperrmüllbörse

6 x PVC Regenfässer (blau) mit Deckel,
Füllmenge ca. 150 Liter je Fass
Tel.: 07394/2501

1 x Wohnzimmerschrank,
Eiche dunkel, gegen Selbstabholung zu verschenken
Tel.: 07394/1663

Standesamtliche Nachrichten

Im Monat Dezember 2013 wurden beim Standesamt Schelklingen 1 Eheschließung 5 und Sterbefälle beurkundet:

Von auswärtigen Standesämtern liegen Mitteilungen über 4 Geburten, 1 Eheschließung und 1 Sterbefall vor.

Die Einwilligung zur Veröffentlichung liegt vor bei:

Eheschließungen:

Heiko Schnabel und Kerstin Knöbel, Schelklingen-Schmiechen, Von-Fleck-Straße 12

Eheschließung am 14. Dezember 2013 in Legau

Rafael Schwanke und Jennifer Ina Sattinger-Hofbauer, Schelklingen-Schmiechen, Auenweg 23

Eheschließung am 20. Dezember 2013 in Schelklingen

Sterbefälle:

Björn Röder, Heiningen, Reuschstraße 5
gestorben am 01. Dezember 2013 in Schelklingen

Jakob Herzog, Schelklingen-Hütten, Schlosserstraße 9
gestorben am 11. Dezember 2013 in Ulm

Christa Gisela Reutter, Schelklingen-Hütten, Talstraße 4
gestorben am 12. Dezember 2013 in Schelklingen

Marianne Müller geb. Hildenbrand, Schelklingen-Hütten, Mühlstraße 20

gestorben am 16. Dezember 2013 in Schelklingen

Rosa Walburga Bidlingmaier geb. Seiffert, Schelklingen, Marktstraße 20

gestorben am 18. Dezember 2013 in Schelklingen

Theodor Unmuth, Schelklingen-Justingen, Kirchstraße 2
gestorben am 31. Dezember 2013 in Schelklingen



STADTTEIL JUSTINGEN

TÜV in Justingen

Hauptuntersuchung von landw. Zugmaschinen gemäß § 29.

Am Samstag, den 08. Februar 2014, führt der TÜV in der Zeit von 08.00 bis 11.00 Uhr beim oberen Backhaus in der Magolsheimer Straße die TÜV-Abnahme durch. Anmeldung ist nicht erforderlich. Zur Hauptuntersuchung wird der Kraftfahrzeugschein benötigt.
Fritz Nägele, Ortsvorsteher



Stadtbücherei

Bücher für Leseanfänger

"Lesekompetenz ist eine der wichtigsten Schlüsselqualifikationen, sie schafft die Grundvoraussetzung für lebenslanges Lernen."

Die Stadtbücherei "Im alten Rathaus" ist die richtige Adresse für alle, die gerade lesen lernen, denn sie bietet eine breite Auswahl an Büchern, die speziell für Leseanfänger konzipiert sind.

► Erstlesebücher bilden die Brücke zwischen Bilderbuch und Kinderroman.

Das heißt:

Leseanfänger sollen durch die Erstlesebücher so viel Lesekompetenz erwerben, dass sie schon bald auf deren spezifische Lesehilfen (großer Druck, einfacher Wortschatz, in Sinnabschnitten gegliederte Zeilen etc.) verzichten können und altersgemäße Kinderbücher mühelos und mit Freude bewältigen können.

Diese Bücher befinden sich im 2.Stock. Sie stehen extra und sind mit einem roten Punkt und einem Aufkleber "Erstes Lesesalter" in verschiedenen Farben zur besseren Orientierung gekennzeichnet.

Die drei Stufen:

Ich fange an! (rot)

Jetzt bin ich schon viel besser! (gelb)

Ich bin schon richtig gut! (grün)

Veranstaltungen

ACHTUNG! FILM GEÄNDERT!!

Freitag, 24.01.2014, 14.30 Uhr

Kommunales Kinderkino

"Benni, der Lausebengel"



Benni ist ein echter Lausebengel. Obwohl er ein ganz normaler Junge ist, sorgt er immer wieder für Chaos. Und Benni vermisst seinen Vater, der in Spanien für die Familie Geld verdienen muss. Wäre sein Vater nur zu Hause, denkt Benni, dann wäre das Leben

doch viel schöner. Da hat Benni eine geniale Idee! Jedes Jahr bringt Sinterklaas allen braven Kindern Geschenke, doch die frechen Kinder, die steckt er in einen großen Sack und nimmt sie mit nach Spanien. Deshalb beschließt Benni, der frechste Junge des Städtchens zu werden ...

Der Film ist ohne Altersbeschränkung freigegeben, mit dem Prädikat "wertvoll" und für Kinder ab 6 Jahren empfohlen.

Er dauert ca. 88 Minuten. Der Eintritt kostet 1,50 €.

(Kein Kartenvorverkauf!).

"Benni" wird noch in den Räumen der Stadtbücherei Schelklingen gezeigt.

Eine Veranstaltung in Zusammenarbeit mit der Evangelischen Kirchengemeinde Schelklingen und dem Landratsamt Alb-Donau-Kreis.

Der Erlös kommt der Jugendarbeit der Evangelischen Kirchengemeinde Schelklingen zugute.

Vorabinformation:

Ab März findet das Kommunale Kinderkino im Evangelischen Gemeindezentrum statt!

Dienstag, 11.02.2014, 9.30 Uhr

Offene Krabbelgruppe

"Tock! Tock! Tock! Darf ich bei dir schlafen?"

Für Kinder ab 12 Monate und deren Mamas, Papas, Omas,....

Wir singen, schauen gemeinsam ein Bilderbuch an, machen Fingerspiele, "Bewegungs-, Krabbel- und Kitzellieder", ... Außerdem bleibt noch genügend Zeit gemeinsam mit den Kindern in Büchern zu schmökern. Für die Mamas und Papas gibt es auch eine Tasse Kaffee oder Tee; für die Kinder bitte selbst etwas zum Trinken mitbringen. Dauer: ca. 60 - 80 Minuten. Anmeldung erforderlich!

Mittwoch, 19.02.2014

15.30 Uhr 1. Gruppe

16.30 Uhr 2. Gruppe

"10 auf wilder Schlittenfahrt"

Vorlese- und Kreativnachmittag für Kinder von 3-4 Jahren

"Das Rentier liebt nichts mehr, als mit seinem Schlitten den Berg hinunterzusausen. Klar, dass alle seine Freunde mit von der Partie sind! Als der Schlitten jedoch immer schneller wird, purzelt einer nach dem anderen herunter. Der Eisbär, der Hase, der Seehund und das kleine Eichhörnchen. Doch am Fuße des Bergs angekommen, springen alle wieder auf und die wilde Schlittenfahrt kann von vorn losgehen!"

Dauer: ca. 30 Min. Anmeldung erforderlich!

Mittwoch, 26.02.2014, 15.30 Uhr

Frau Fuchs liest...

"Mama Muh fährt Schlitten"

Vorlese- und Kreativnachmittag für Kinder von 4-7 Jahren



"Mama Muh kann schaukeln. Das weiß inzwischen doch jedes Kind. Aber ob Mama Muh auch Schlitten fahren kann? Schließlich ist sie eine Kuh und Kühe stehen im Winter gewöhnlich im Stall. Doch ein bisschen Spaß muss sein, und außerdem: Was soll schon schief gehen? Wenn da nicht die blöden Slalomstöcke im Weg gestanden hätten, wäre vermutlich tatsächlich nichts schief gegangen..."

Dauer: ca. 45 Minuten. Anmeldung erforderlich!

Vorschau:

Freitag, 07.03.2014, 9.30 Uhr!

"Spiel doch mal... mit Melanie und Doris Dorm"

Eingeladen sind alle Spielfreaks ab 8 Jahre, die wieder einen tollen Spielvormittag mit kleiner "Knabber-Pause" verbringen wollen!
Dauer: ca. 2,5 Stunden. Anmeldung erforderlich!

Freitag, 14.03.2014, 19.00 Uhr

Dorothea Reutter erzählt... Für Kinder ab der 1. Klasse!

Dauer: ca. 1,5 Stunden. Anmeldung erforderlich!

Freitag, 21.03.2014, 14.30 Uhr

Kommunales Kinderkino

"Ice Age 4 - Voll verschoben"

► Ice Age 4 wird im Evangelischen Gemeindezentrum gezeigt!



Der Film ist ohne Altersbeschränkung freigegeben, mit dem Prädikat "besonders wertvoll" und für Kinder ab 8 Jahren empfohlen. Er dauert ca. 87 Minuten. Der Eintritt kostet 1,50 €. (Kein Kartenvorverkauf!)

Eine Veranstaltung in Zusammenarbeit mit der Evangelischen Kirchengemeinde Schelklingen und dem Landratsamt Alb-Donau-Kreis.

Der Erlös kommt der Jugendarbeit der Evangelischen Kirchengemeinde Schelklingen zugute.

Lesestart - Drei Meilensteine für das Lesen

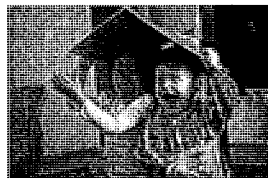


Das bundesweite Leseförderprogramm

Im November 2013 startete Baden-Württemberg in die zweite Phase des bundesweiten frühkindlichen Leseförderprogrammes „Lesestart – Drei Meilensteine für das Lesen“, das vom Bundesministerium für Bildung und Forschung finanziert und von der Stiftung Lesen seit 2011 durchgeführt wird.

Auch in der Stadtbücherei "Im alten Rathaus" können die Lesestart-Sets von allen dreijährigen Kindern abgeholt werden!

Ein Lesestart-Set enthält Tipps und Informationsmaterial für Eltern in mehreren Sprachen sowie ein altersgerechtes Kinderbuch.



In Baden-Württemberg machen über 600 Öffentliche Bibliotheken bei Lesestart mit. Diese überwältigende Beteiligung ist Ausdruck des großen Engagements der Bibliotheken für die Leseförderung. Unterstützt werden die Bibliotheken hier von den staatlichen und kirchlichen Bibliotheksfachstellen.

„Die aktuellen Zwischenergebnisse der wissenschaftlichen Begleituntersuchung belegen, dass die Lesestart-Initiative wirkt: Fast alle Eltern, die die Lesestart-Sets erhalten, beschäftigen sich mit den Materialien, zwei Drittel davon sehr intensiv. 62 Prozent der Eltern greifen Tipps auf und erhöhen z. B. ihr Vorlesepensum im Alltag; ein Viertel der Eltern bemerkt positive Veränderungen in ihren Einstellungen zum Thema und in ihrem Vorleseverhalten“, erläuterte Uehlein. Die Initiative wird von der InterVal GmbH, Berlin, in Kooperation mit Prof. Dr. Christine Garbe von der Universität zu Köln und Dr. Claus Barkmann vom Universitätsklinikum Hamburg-Eppendorf wissenschaftlich begleitet. Ziele sind die

laufende Optimierung der Programmumsetzung sowie die begleitende Wirkungsanalyse.

Die erste Phase von Lesestart, in der Familien mit einjährigen Kindern im Rahmen der U6-Vorsorgeuntersuchung bei ihrer Kinderärztin oder ihrem Kinderarzt ein kostenloses Lesestart-Set erhalten, startete im November 2011. In der zweiten Phase ab 2013 erwartet die dann Dreijährigen und ihre Eltern ein altersgerecht zusammengestelltes Lesestart-Set in den örtlichen Bibliotheken. Die Bibliotheken arbeiten dazu eng mit sozialen und kommunalen Einrichtungen wie z. B. Kindertagesstätten zusammen. Für die dritte Lesestart-Phase ab 2016 ist für jedes Kind mit dem Eintritt in die Schule ein Lesestart-Set vorgesehen, das die Kinder zum Selberlesen motivieren soll. (aus Presseinformationen der Stiftung Lesen).

Förderverein Stadtbücherei



Mini-Shop

Der Mini-Shop hat eine breite Auswahl an den im Moment so beliebten "Häkel"- Mützen und Loop-Schals in verschiedenen Wollqualitäten im Angebot. Sollte eine Mütze nicht passen oder die Farben nicht mit der Jacke harmonieren, der Schal zu kurz oder breit sein... – Kein Problem! Der "Förderverein" häkelt auch gerne auf Bestellung!

Ab sofort auch "Babymützen" mit Applikationen!

Neue leckere Fruchtaufstriche: Apfel-Birne-Amaretto Orangenmarmelade mit Aperol, Rotwein-Cranberry, Kärten, Kärten, Kärten,....

Sie suchen eine individuelle Karte für einen Geburtstag, eine Hochzeit, Kommunion und Konfirmation, als Einladung oder Dankeschön,... - Im Mini-Shop des Fördervereins in der Stadtbücherei gibt es für fast jede Gelegenheit die richtige Karte. Auf Wunsch fertigen wir auch Einladungskarten für Ihre Kommunion oder Konfirmation. Fragen Sie einfach nach. Mit dem Verkaufserlös unterstützt der Förderverein die Bücherei bei ihrer Arbeit v.a. im Kinder- und Jugendbereich.

Renteninformationen



Deutsche Rentenversicherung

Information, Beratung und Auskunft über

- Renten
- Medizinische Rehabilitation
- Leistungen zur Teilhabe am Arbeitsleben
- Kranken- und Pflegeversicherung der Rentner
- Versicherungsfragen

Mittwoch, 26.02.2014
08:30 – 12:00 u. 13:00 – 15:30 Uhr
Rathaus Schelklingen Eingang Marktstraße 17
(Notariat) Erdgeschoss

Terminvereinbarungen empfohlen unter Tel. 07394/248-23.
Bitte bringen Sie Ihre Versicherungsunterlagen mit.

Öffnungszeiten und wichtige Telefonnummern

Stadtverwaltung	073 94/248-0
Montag bis Freitag	08:00 bis 12:00 Uhr
Dienstag	08:00 bis 12:00 Uhr und 13:30 bis 16:00 Uhr
Donnerstag	08:00 bis 12:00 Uhr und 14:00 bis 18:00 Uhr
Außerhalb der vorgenannten Öffnungszeiten können weiterhin Sprechstunden vereinbart werden.	
Stadtbücherei „Im alten Rathaus“	073 94/91 61 90
Dienstag bis Freitag	15:00 bis 18:00 Uhr
zusätzlich Mittwoch	10:00 bis 12:00 Uhr
Stadtmuseum	073 94/2876
Sonntag	10:00 bis 12:00 Uhr und 14:00 bis 16:00 Uhr
Informationszentrum Biosphärengebiet Hütten	
Sonntags und an Feiertagen von 10 bis 16 Uhr	073 94/24 80
Kläranlage	
Telefon Kläranlage	073 94/25 74
Mobiltelefon der Bereitschaft	01 73/9 88 21 44
Wasserversorgung Kernstadt und Ortsteile	
Notfall-Telefonnummer des Wassermeisters	
Telefon Bauhof	073 94/24 57 55
Telefax Bauhof	073 94/24 56 02
Mobiltelefon der Bereitschaft	01 72/7 80 35 10
Landeswasserversorgung	
Zentralwarte Langenau	073 45/96 38 21 20
Albwasserversorgungsgruppe VIII/IX nur Ortsteile	
Wasserwerk Gundershofen	073 84/65 00
oder Landeswasserversorgung	
Zentralwarte Langenau	073 45/96 38 21 20
Mobiltelefon Herr Pfaff	01 73/3 02 94 36
Mobiltelefon Herr Ruhland	01 73/3 02 94 70
Erdgas Südwest GmbH, Gasversorgung	
Störungs-Nr.	08 00/0 82 45 05
EnBW, Stromversorgung	
Störungs-Nr.	08 00/3 62 94 77
Ortsverwaltung Schmiechen	
OV Bucher	073 94/91 62 00
Dienstag	18.30 bis 20.00 Uhr
Donnerstag	19.00 bis 20.00 Uhr
Ortsverwaltung Justingen	
OV Nägele	073 84/2 07
Montag	18:30 bis 20:00 Uhr
Donnerstag	18:30 bis 20:00 Uhr
Ortsverwaltung Ingstetten	
OV Schmucker	073 84/2 27
Dienstag	18:00 bis 19:00 Uhr
Donnerstag	18:00 bis 19:00 Uhr
Ortsverwaltung Hausen	
OV Vogelaar	073 94/7 77
Montag und Donnerstag	19:00 bis 20:00 Uhr
Ortsverwaltung Hütten	
OV Späth	073 84/2 36
Montag	18:00 bis 20:00 Uhr
Ortsverwaltung Gundershofen	
OVin Holzschuh	073 84/2 28
Freitag	19:00 bis 20:00 Uhr
Ortsverwaltung Sondernach	
OVin Holzschuh	073 84/2 35
Freitag	17:30 bis 18:30 Uhr

ALB-DONAU-KREIS

Landratsamt

Vom Korn zum Mehl mit Ökostrom:

Mühlentour in der Dom-Mühle Munderkingen

Auf dem Weg des Getreidekorns vom Landwirt zum Endverbraucher übernimmt die Mühle und die Müllerei als Bindeglied eine überaus wichtige Aufgabe. Deshalb bietet der Fachdienst Landwirtschaft des Landratsamt Alb-Donau-Kreis am 12. Februar eine Führung in der Dom-Mühle in Munderkingen an.

Neben der „Anatomie des Getreidekorns“ gibt es Einblicke in die Mühlentechnik. Durch den Bau einer kleinen Wasserkraftanlage wird seit 2011 die Mühle mit Ökostrom betrieben. Diese Anlage kann ebenfalls besichtigt werden. Der genaue Termin ist am 12. Februar 2014 von 17 bis 19:30 Uhr.

Treffpunkt und Ort: Dom-Mühle, Algershofer Weg 4, 89597 Munderkingen

Für die Besichtigung anmelden kann man sich bis zum 10. Februar 2014 im Landratsamt unter Tel. 0731/185-3175.

Einladung zum Pflanzenproduktionstag

Das Landratsamt Alb-Donau-Kreis, Fachdienst Landwirtschaft veranstaltet am **Dienstag, 28. Januar 2014 von 9.30 – 16.00 Uhr** im Rasthaus Ulm-Seligweiler eine pflanzenbauliche Fachtagung. Mitveranstalter sind der VLF Alb-Donau-Ulm e. V. sowie der Beratungsdienst Integrierter Pflanzenbau Ulm e.V.

Die Themen des Pflanzenproduktionstages beschäftigen sich in diesem Jahr vor allem mit produktionstechnischen Fragen zum Getreide- und Rapsanbau.

Vortrag am 7. Februar:

Grundlagen des Stallbaus für kleine Herden

Die Arbeitskreise „Anbindehaltung“ des Alb-Donau-Kreises und des Landkreises Reutlingen veranstalten am Freitag den 7. Februar 2014 im Gasthof Ochsen in Berghülen eine Informationsveranstaltung zum Thema Stallbau für kleinere Betriebe.

Bei dieser Veranstaltung sollen die Grundlagen für weitere Stallplanungen vermittelt werden.

Beginn ist um 13 Uhr, voraussichtliches Ende gegen 17 Uhr.

Eine Anmeldung bis spätestens 3. Februar 2014 ist beim Fachdienst Landwirtschaft, Telefon 07 31 / 1 85-31 20 erforderlich.

Der Besuch ist kostenfrei.

Von Bach bis Lloyd Webber:

Konzert des Sinfonieorchesters Senden-Ay-Oberkirchberg im Haus des Landkreises, Ulm

Von Johann Sebastian Bach bis zu Andrew Lloyd Webber spannt sich der Bogen des Konzerts, welches das Sinfonieorchester Senden-Ay-Oberkirchberg am Samstag, den 1. Februar um 19 Uhr im Haus des Landkreises in Ulm (Schillerstraße 30) gibt.

Unter der Leitung des Dirigenten Holger Koppitz sind Werke von Bach, Massenet, Waldteufel und Bizet zu hören. Der Eintritt beträgt für Erwachsene 9 Euro. Schüler haben freien Eintritt.

d E R f I N K .

FreeCall

Rufen Sie uns gebührenfrei an!

Platzieren Sie ab sofort Ihre Anzeigen über unsere neue Bestell-Hotline:

0800/1717222

Fink GmbH, Druck und Verlag
Sandwiesenstraße 17 • 72793 Pfullingen
info@fink-druck.de

www.fink-druck.de



NOTRUF * BEREITSCHAFTSDIENST DER ÄRZTE * APOTHEKEN**ALLGEMEINE NOTRUF**

Polizeinotruf	110
Rettungs- u. Feuerwehrleitstelle	112
Krankentransporte:	0731 19222
Polizeiposten Schelklingen	07394 933880
Polizeirevier Ehingen	07391 588-0

▼ ÄRZTE**Zentrale der ärztlichen Notrufnummern**

Montag, Dienstag, Donnerstag ab 18 Uhr, Mittwoch ab 13 Uhr, Freitag ab 16 Uhr! An gesetzlichen Feiertagen, bzw. falls der Hausarzt nicht zu erreichen ist:

für Laichingen u. Umgebung	0180 1929230
für Blaubeuren u. Umgebung	0180 1929237

Neu ab 01.01.2014

für Schelklingen und Teilorte (gehören jetzt zu Ehingen) 0180 1929235

Der ärztliche Bereitschaftsdienst beginnt seit der Neuregelung freitags jetzt schon um 16 Uhr und dauert bis Montag 8 Uhr. Die Notfallpraxis im Krankenhaus Ehingen ist Samstag, Sonntag und an Feiertagen von 8 bis 22 Uhr geöffnet.

Kernsprechstundenzeiten sind von 9 bis 12 Uhr und 15 bis 19 Uhr. Die Notfallpraxis steht allen Bürgern in der Region zur Verfügung. Für die Sprechstunde benötigen sie keinen Termin. An normalen Werktagen (Mo-Fr) ist die Notfallpraxis nicht besetzt.

Augenärztlicher Notfalldienst 0731 1400140

Notfalldienst der Hals-Nasen-Ohren-Ärzte 0731 1400140

Zahnärztlicher Bereitschaftsdienst 01805 911601

Tierärztlicher Notfalldienst

Ambulanter Kleintier-Notdienst, Tierarztpraxis Kay, Tel. 07394 245585
Tierarztpraxis Dr. Martin Odenwäller,
Schelklingen-Ingstetten, Tel. 07384 6488

▼ APOTHEKEN

Notdienst der Apotheken: 1 18 99 oder 1 80 500 29 63
Homepage der Landesapothekenkammer
<http://lak-bw.notdienst-portal.de>

Samstag, 25.01.2014:

Schloss-Apotheke Obermarchtal, Hauptstr. 57, Tel. 07375 246
Kloster-Apotheke Blaubeuren, Karlstr. 30, Tel. 07344 5050

Sonntag, 26.01.2014:

Linden-Apotheke am Sternplatz Ehingen, Gymnasiumstr. 19,
Tel. 07391 5511
Apotheke Westerheim, Wiesensteiger Str. 9, Tel. 07333 6909

BEREITSCHAFTSDIENST DES ST. KONRADIHAUSES

Der ständige Bereitschaftsdienst des St. Konradihauses ist unter der Ruf-Nummer 01 71 64 64 883 erreichbar.



Unsere Erfahrung für Ihren Schutz

Informieren Sie sich bei Ihrer

Kriminalpolizeilichen Beratungsstelle

Telefon: 0731 188-1818

Polizeidirektion Ulm

**Hospizgruppe**

Einsatzleitung Telefon 0172 4218194

Deutsches Rotes Kreuz 

Krankentransport



0731-19222

MR Soziale Dienste gemeinnützige GmbH

Haushaltshilfe und Familienpflege
Tel. (Mo. – So.): 0800 4002005



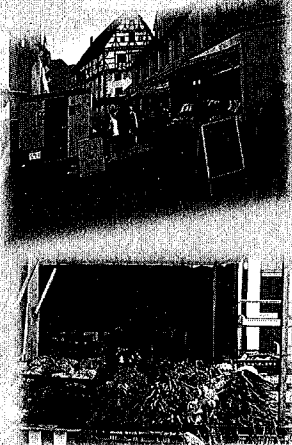


VERANSTALTUNGS- HINWEISE

Wochenmarkt

Jeden Mittwoch von
9:00 Uhr bis 12:30 Uhr in
der Spitalgasse!

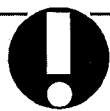
Kommen Sie auf unseren
Markt und überzeugen
Sie sich von der Frische
und Qualität.



Welche Produkte können Sie kaufen:

Frische Fleisch- und Wurstwaren, knackiges Obst und Gemüse, Eier und Geflügel, verschiedene Brot- und Backwaren, Käse- und Feinkostprodukte.

Die Marktbesucher freuen sich auf Ihren Besuch.



WAS SONST NOCH INTERESSIERT

Neue Selbsthilfegruppe für Erwachsene mit ADHS

Für Erwachsene mit Aufmerksamkeitsdefizit-Hyperaktivitätsstörung (ADHS) befindet sich in Ulm eine neue Selbsthilfegruppe im Aufbau. Die regelmäßigen Treffen sollen den gegenseitigen Austausch unter Betroffenen ermöglichen und Hilfe bei der Bewältigung der ADHS-spezifischen Alltagsprobleme bieten. Betroffene aus der Region Ulm, Neu-Ulm und dem Alb-Donau-Kreis sind herzlich eingeladen, sich zu melden.

Kontakt und Info: Über das Selbsthilfebüro KORN, Tel.: 07 31 – 88 03 44 10 oder kontakt@selbsthilfebueero-korn.de

Biosphärenzentrum Schwäbische Alb Nachhaltig und gesund leben

Wie können wir gesund und zugleich nachhaltig leben? Auf diese Frage werden Claudia Schneberger und Gabina Heinzelmann am Mittwoch, 29. Januar bei ihrem Vortrag „nachhaltig leben – gesund leben“ im Biosphärenzentrum Schwäbische Alb Antworten geben.

Pro Person kostet die Teilnahme an dieser Veranstaltung 8 Euro. Eine Anmeldung bis spätestens 27. Januar bei den Mitarbeiterinnen und Mitarbeiter des Biosphärenzentrums Schwäbische Alb unter Telefon 07381/932938-31 ist erforderlich.

Heimischen Amphibien und Reptilien auf der Spur

Start der landesweiten Artenkartierung in Baden-Württemberg

In Baden-Württemberg werden ab sofort zahlreiche ehrenamtliche Helferinnen und Helfer mit soliden Kenntnissen über die heimische Amphibien- und Reptilienwelt gesucht. Sie können die

Naturschutzverbände und die LUBW Landesanstalt für Umwelt, Messungen und Naturschutz bei einer umfassenden Artenkartierung unterstützen. Dies ist eine interessante Aufgabe für alle, die Spaß daran haben, in ihrer Freizeit auf Entdeckungsreise zu gehen.

Interessierte können sich über die Webseite der LUBW (www.artenkartierung-bw.de) als Kartierer bewerben. Hier finden sie die Steckbriefe der Tiere sowie eine detaillierte Kartieranleitung. Die Kartierenden und Kartierer erhalten eine kleine Aufwandsentschädigung. Sie sollten nasses Wetter nicht scheuen und je nach Tierart auch bereit sein, diese in der Nacht zu orten. Die erhobenen Daten können direkt über das Internetportal der LUBW eingegeben werden.

Boys' Day beim DEB in Ulm

Schüler erhalten praktischen Einblick in Zukunftsberuf

Das Deutsche Erwachsenen-Bildungswerk (DEB) in Ulm lädt am 27. März 2014 zum bundesweiten Boys' Day ein und will Jungen auf für sie eher untypische Berufe neugierig machen.

Die Teilnahme ist kostenlos. Um Anmeldung unter der Telefonnummer 0731 / 20586690 wird gebeten.

Vortrag im BiZ

Das Tätigkeitsspektrum bei der Deutschen Bahn ist groß und vielfältig. Wer sich für die Ausbildungs- und Studienmöglichkeiten sowie für einen beruflichen (Quer-)Einstieg als Facharbeiter bei der Deutschen Bahn interessiert, sollte sich den Donnerstag, 30. Januar 2014, vormerken. Die Veranstaltung mit dem Titel „Die Deutsche Bahn als Arbeitgeber“ beginnt um 15.00 Uhr im großen Gruppenraum im BiZ in der Wichernstraße 5. Der Eintritt ist wie immer frei, eine Anmeldung nicht erforderlich.

Wer mehr über die berufskundliche Vortragsreihe oder die einzelnen Vorträge wissen möchte, kann das BiZ unter der Durchwahl 0731 160-777 erreichen oder sich unter www.arbeitsagentur.de informieren.

Der Crohn – Colitis Stammtisch trifft sich

am Mittwoch, den 29.01.2014, in der Gaststätte „Lamm“ in Mehrstetten um 19:30 Uhr. Dazu sind alle Betroffenen und Ihre Partner herzlich willkommen.

Kontaktadressen:

Claudia Schauder Ennostr. 42 Ennahofen 07384-952163

Susanne Schmauder Im Kohl 3 Mehrstetten 07381-3659

Helga Häberle Max-Mayerstr.1 Feldstetten 07333-4623

Das Biosphären-Informationszentrum Hütten präsentiert sich auf der Urlaubsmesse CMT in Stuttgart

Unter dem Dach des Biosphärengebiets Schwäbische Alb stellte am ersten Sonntag der CMT-Urlaubsmesse das Biosphären-Informationszentrum Hütten Interessierten die Besonderheiten des Schmiechtals und der näheren Umgebung vor. Die neuntägige weltweit größte Publikumsmesse für Tourismus und Freizeit zieht jährlich über 200.000 Besucher an, die sich über neue Reiseziele und Urlaubsaktivitäten informieren möchten. Etwa 2000 Aussteller bewerben die neusten Trends und Angebote quer durch alle Reiseformen während die Messe auch zum Entdecken des umfangreichen Rahmenprogramms, wie Vorführungen, internationale Folklore und Gastronomie einlädt.

Nach wie vor sind aktive Naherholung und Tagesausflüge in die Region im deutschen Tourismus sehr gefragt. In diesem Rahmen präsentierte sich das Biosphären-Informationszentrum Hütten, als Reiseziel für Naturliebhaber, Wanderer, Radfahrer und Genießer der lokalen Köstlichkeiten. Ziel der Aktion war es nicht nur, Gästen einen Besuch auf der Schwäbischen Alb schmackhaft zu machen, sondern auch die Bedeutung des Biosphärengebiets zu erläutern und auf die Möglichkeiten der Benutzung öffentlicher Verkehrsmittel, vor allem der historischen Eisenbahnen hinzuweisen.

Am liebevoll dekorierten Stand waren regionale Produkte wie Kräutersalz, Töpferware und Ziegenmilchseife ausgestellt und Flyer mit dem Jahresprogramm 2014 des Hüttener Biosphärenzentrums lagen zum Mitnehmen bereit. Wander- und Radwegekarten sowie allgemeine Auskünfte zum Schmiechtal und Biosphärengebiet waren besonders gefragt. Die Standbetreuer freuten sich über den regen Zulauf und informierten Besucher des Weiteren mehr über die Geschichte der Albwasserversorgung, die archäologischen Funde im Hohle Fels und das wild-romantische Bärenental. Der Tag auf der CMT war ein voller Erfolg und das Team des Biosphärenzentrums Hütten freut sich auf zahlreichen Besuch und auf eine erlebnisreiche Saison 2014.



Uta Dannecker vom Biosphärenzentrum Hütten im Gespräch mit einer interessierten Besucherin

Info-Tag an der Magdalena-Neff-Schule am Samstag 08.02.2014

Mit einem offenen Schulhaus und Informationen zu allen Schularten laden die Lehrkräfte der Magdalena-Neff-Schule interessierte Schülerinnen und Schüler und deren Eltern am Samstag den 08. Februar 2014 in die Weiherstraße 14 (Berufsschulzentrum, Ehingen) ein.

An diesem Tag stellen die Fachlehrerinnen und -lehrer einer jeden Schulart in getrennten Räumen ihre Unterrichtsfächer vor und zusammen mit Schülerinnen und Schülern der Schule beantworten sie die Fragen der Besucher. In regelmäßigen Abständen gibt es zusätzliche Kurz-Vorträge mit den wichtigsten Informationen zu jeder Schulart.

Das Schulhaus ist an diesem Tag von 10:00 – 15:00 Uhr für die Besucher geöffnet.

Weitere Auskunft erhalten sie unter Tel. 07391 5803200 und Informationen finden Sie unter www.mns-ehingen.de



Katholische Kirchengemeinden



Infos

Herz-Jesu, Schelklingen, St. Vitus, Schmiechen, St. Michael, Gundershofen/Hütten/Mehrstetten, St. Georg, Hausen o. U., St. Oswald, Justingen, St. Sebastian, Ingstetten

Pfarrbüro Schelklingen Ingrid Bienert

Tel. 07394/2335, Fax: 07394/2056
E-mail-Adresse: HerzJesu.Schelklingen@drs.de
Homepage: <http://herzjesu-schelklingen.drs.de>

Öffnungszeiten:

Montag-Freitag: 09.00 – 11.00 Uhr

Pfarrbüro in Justingen Heidi Schmuker

Öffnungszeiten:

Montag und Donnerstag: 09.00 Uhr – 11.30 Uhr

Telefon: 07384/247 Fax: 07384/952246

E-mail: Kath-Pfarramt-Justingen@vr-web.de

Pater Anthony Kavungal

Tel. 07394/2335, Fax: 07394/2056

anthony-kavungal@web.de

Gemeindereferentin Frau Eberhardt:

Tel. 07394/820, Fax: 07394/2056

e-mail: a.eberhardt-krankel@web.de

Pastoralreferentin Frau Eckerle-Krickl

Tel. 07394/2335, Fax: 07394/2056, E-Mail: SabEck-Krickl@web.de

Kath. Kirchenpflege in Schelklingen Norbert Bienert

Das Büro der Kath. Kirchenpflege im Anton-Fischer-Weg 2, ist jeden Mittwoch von 9:30 – 10:30 geöffnet Tel. 07394/3442.

Mutter-Kind-Gruppe (0-3 Jahre) Schelklingen jeden Freitag von 09.30 Uhr bis 11.30 Uhr im Gruppenraum (1. Stock) über dem Kath. Kindergarten, Anton-Fischer-Weg 2. Kontakt: Frau Silvia Kley, Tel. 07394/933060.

Kinderkirchenchor (Kirchenmäuse) der Seelsorgeeinheit Schelklingen!

Wir singen, lachen und spielen immer mittwochs von 17.00 – 17.45 Uhr im katholischen Gemeindesaal Schelklingen. Wir haben total viel Spaß dabei, Gottes Wort durch Lieder weiter zu sagen! Für Kids ab 4 Jahren! Bitte bringt etwas zu Trinken mit. Anmeldungen und weitere Informationen bei Regina Bolach unter 07384/9525235 oder info@musikschule-bolach.de

Holzerntearbeiten am Herz-Jesu-Berg

Ab 27.01.2014 bis voraussichtlich 1. März 2014 finden auf der Südseite des Herz-Jesu-Berges umfangreiche Holzerntearbeiten statt.

In dieser Zeit wird der Herz-Jesu-Berg-Weg abschnittsweise gesperrt.

Ein durchgehendes Begehen und Befahren zwischen dem Kastanienbaum am Herz-Jesu-Berg und der Ursprungschule ist während dieser Zeit nicht möglich.

Wald- und Kapellenbesucher sollten in dieser Zeit den Herz-Jesu-Berg meiden und gegebenenfalls auf Absperrungen besonders achten.

„Vom Tautropfen zum Meer“

Kinderbibeltage in den Faschingsferien 2014

Do. 06.03., 9.30 – 12.30 Uhr

Fr. 07.03., 9.30 – 12.30 Uhr

Sa. 08.03., 14.30 – 18.00 Uhr

Für alle Kinder der 1. – 4. Klasse der SE Schelklingen

Anmeldeformulare liegen in den Pfarrbüros und in den Kirchen aus.

Anmeldeschluss: Montag, 24.02.14

Was machen wir?

Nach einer vorgespielten Erzählung aus der Bibel kann sich jedes Kind in eine Kleingruppe einwählen. Passend zum Thema des Tages wird in der Kleingruppe gebastelt, gemalt u.a.m. ...

Zum Abschluss singen und spielen wir etwas in der Großgruppe und am Samstag gibt es ein kleines Fest.

Wer kann teilnehmen?

Jedes Kind von der 1. bis einschl. 4. Klasse.

Was muss man mitbringen?

Nicht die beste Kleidung anziehen, evtl. ein altes Hemd o.Ä. zum Drüberziehen; etwas zu essen und zu trinken für die Pause; den Taufspruch des Kindes – falls vorhanden – mitbringen.

Die Teilnehmerzahl ist aus Platz- und „Personalgründen“ begrenzt! Anmeldeschluss: Montag, 24.02.14

Folgenden Anmeldeabschnitt ausfüllen und im Pfarrbüro in Schelklingen abgeben!